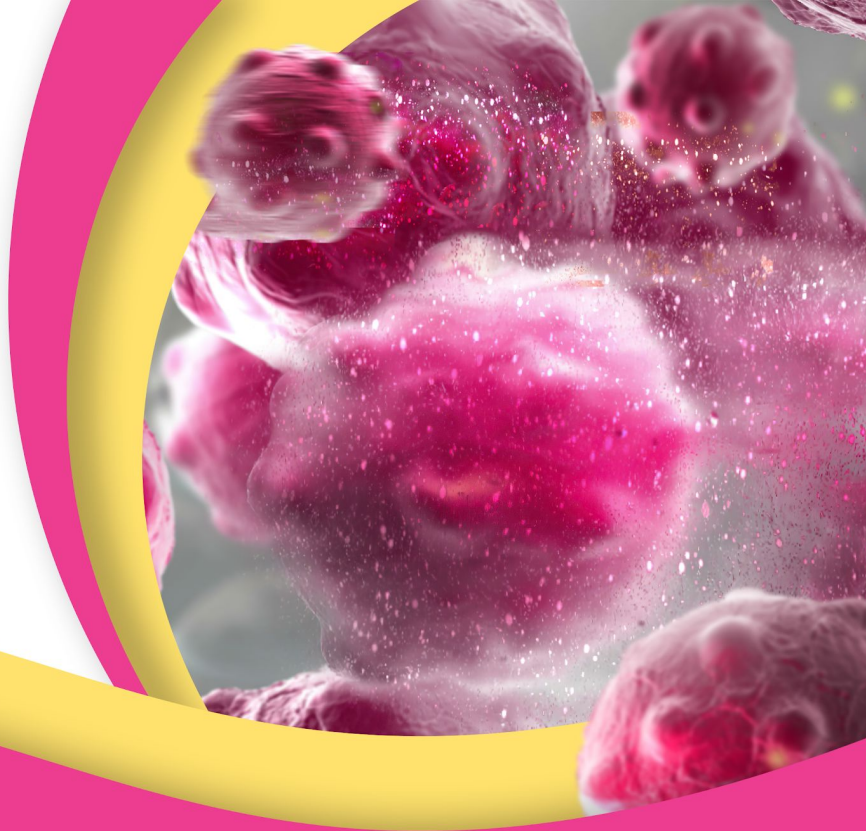


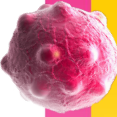
# IMMUNONCOLOGIA AL FEMMINILE

FOCUS ON  
**CARCINOMA ENDOMETRIALE**  
PIEMONTE, LIGURIA, VALLE D'AOSTA



**20 OTTOBRE 2022**  
dalle 15.00 alle 18.00





# IMMUNONCOLOGIA AL FEMMINILE

FOCUS ON CARCINOMA ENDOMETRIALE PIEMONTE, LIGURIA, VALLE D'AOSTA

20 OTTOBRE  
2022

Con il patrocinio di



REGIONE  
LIGURIA



**ANVOLT**  
INSIEME A TE  
NELLA PREVENZIONE E NELLA CURA  
ONLUS

Associazione Nazionale Volontari Lotta contro i Tumori



Azienda Ospedaliera  
Ordine Mauriziano  
di Torino



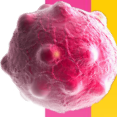
AZIENDA OSPEDALIERO - UNIVERSITARIA  
Città della Salute e della Scienza di Torino



ISTITUTO DI CANDIOLO - IRCCS



UNIVERSITÀ  
DI TORINO



# IMMUNONCOLOGIA AL FEMMINILE

FOCUS ON CARCINOMA ENDOMETRIALE PIEMONTE, LIGURIA, VALLE D'AOSTA

**20 OTTOBRE  
2022**

## RAZIONALE

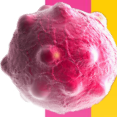
Il funzionamento del sistema immunitario nel paziente oncologico è da tempo al centro dell'attenzione dei ricercatori. Gli studi in questo campo hanno portato ad evidenziare alcune cause alla base del mancato funzionamento di un sistema immunitario non più in grado di riconoscere e contrastare le cellule neoplastiche da quelle sane. Concentrandosi su queste cause la ricerca ha prodotto negli ultimi 5-6 anni una rapida e dirompente innovazione.

Così già oggi ad es<sup>o</sup>, l'immunoterapia oncologica, si è consolidata in molte tipologie di tumori come nuovo fondamentale approccio terapeutico in grado di portare speranze ai malati. Infatti grazie ai sorprendenti risultati ottenuti inizialmente in quelle forme refrattarie a tutte le terapie disponibili nel melanoma prima, nel polmone e nel rene successivamente, l'impegno nel continuare a far progredire la ricerca verso nuove indicazioni, è oramai uno degli obiettivi comuni per tutti i ricercatori al mondo. Fra queste, un importante e recentissimo sviluppo si è avuto con l'approvazione da parte di FDA ed EMA della prima monoterapia anti-PD-1 da utilizzare nel carcinoma endometriale ricorrente o avanzato nelle pazienti con tumori MSI-mutati in progressione durante o dopo un precedente trattamento con un regime a base di platino.<sup>1</sup> Il cancro dell'endometrio, che si forma nel rivestimento interno dell'utero, è tra i più frequenti tumori femminili (5/6% di tutti i tumori femminili e terza neoplasia più frequente nelle donne tra i 50/70 anni).

In Italia le stime indicano attualmente 122.600 donne che vivono dopo una diagnosi di tumore del collo dell'utero, ed una mortalità stimata per il 2021 di 3.100 decessi. Tutto ciò, nonostante la sopravvivenza a 5 anni sia passata dal 77% nel 2017 al 79% nel 2020. Già di per sé il carcinoma endometriale presenta limitate opzioni di trattamento ed una prognosi sfavorevole ma nel caso di questo fenotipo le pazienti in progressione, dopo la chemioterapia, si trovano senza alternative terapeutiche. Ma per ottenere il miglior risultato clinico in appropriatezza e senza spreco di risorse da questa terapia, secondo le evidenze emerse dagli studi clinici registrativi, la selezione della popolazione target deve avvenire attraverso un test di valutazione eseguito con la tecnica di sequenziamento NGS. Così seppure ogni anno in Italia vi sia una incidenza di circa 8.300 nuovi casi prevalentemente in donne tra i 50 e i 65 anni, le stime ottenibili attraverso una proiezione dei dati registrativi sulla popolazione target selezionata dal test e da trattare con questa nuova terapia presentano numeriche notevolmente inferiori.

Motore Sanità intende promuovere dei tavoli di discussione a livello delle principali regioni Italiane che analizzando l'attuale cambio di scenario nelle opportunità di cura di questo tumore possano generare idee e buone pratiche per garantire un accesso rapido alle terapie più efficaci ed ai test necessari, mantenendo appropriatezza senza sprechi di risorse.

<sup>1</sup> AIFA.REP 139/2021, AIRTUM 2021, AIOM 2020.



# IMMUNONCOLOGIA AL FEMMINILE

FOCUS ON CARCINOMA ENDOMETRIALE PIEMONTE, LIGURIA, VALLE D'AOSTA

20 OTTOBRE  
2022

15,00

## SALUTI ISTITUZIONALI

**Sarah Disabato**, Componente IV Commissione Sanità Regione Piemonte

**Sara Zambaia**, Componente IV Commissione Sanità Regione Piemonte

**Mabel Riolfo**, Componente II Commissione Salute e Sicurezza Sociale Regione Liguria

**Luca Garibaldi**, Componente II Commissione Salute e Sicurezza Sociale Regione Liguria

**Andrea Manfrin**, Componente V Commissione Sanità Valle d'Aosta

**Ludovica Cioria**, Vice Presidente Consiglio Comunale Torino

**Nadia Conticelli**, Consigliere Città Metropolitana di Torino e Consigliera Comunale di Torino

**Luca Garibaldi**, Componente II Commissione Sanità e Sicurezza Sociale Regione Liguria

15,20

## INTRODUZIONE DI SCENARIO

**Claudio Zanon**, Direttore Scientifico Motore Sanità

15,40

## CANCRO DELL'ENDOMETRIO: UNA DIAGNOSI CHE TI CAMBIA LA VITA

**Elisa Picardo**, Presidente ACTO Piemonte

16,00

## CANCRO DELL'ENDOMETRIO: NUOVE ACQUISIZIONI TRA MECCANISMI PATOGENETICI, NUOVA DIAGNOSTICA ED IMMUNONCOLOGIA

**Anna Sapino**, Direttore Scientifico Istituto per la Ricerca e la Cura del Cancro di Candiolo

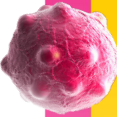
16,20

## TAVOLA ROTONDA Focus on Carcinoma endometriale

**Programmare l'innovazione: dall'innovazione tecnologica all'innovazione organizzativa**

**Modera: Claudio Zanon**, Direttore Scientifico Motore Sanità

- Carcinoma endometriale: la rete come strumento di accesso rapido ed equo all'innovazione
- La sostenibilità dei test: quali test, quali codifiche, quali rimborsi, quali risorse e su quale budget allocare?
- L'es° di NGS nell'Immunoncologia del tumore dell'endometrio in pazienti con MSI-H e dMMR avanzato o ricorrente
- Velocità dell'innovazione e aggiornamento dei PDTA: come semplificare?



# IMMUNONCOLOGIA AL FEMMINILE

FOCUS ON CARCINOMA ENDOMETRIALE PIEMONTE, LIGURIA, VALLE D'AOSTA

20 OTTOBRE  
2022

## DISCUSSANT TAVOLA ROTONDA

**Mario Airoidi**, Direttore SC Oncologia Medica 2 AOU Città della Salute e della Scienza di Torino e Coordinatore Area Ospedaliera Rete Oncologia Piemonte

**Marinella De Stefanis**, Dirigente Medico Oncologia ASL CN2 e Responsabile GIC tumori ginecologici - GIC di I livello ASL CN2 Rete Oncologia Piemonte

**Fiorenza Enrico**, Direttore Farmacia IRCCS Istituto Oncologico di Candiolo

**Annamaria Ferrero**, Dirigente Medico S.C.D.U Ostetricia e Ginecologia Ospedaliera AO Ordine Mauriziano Torino

**Fabrizio Gianfrate**, Professor Health Economics and Outcome Research

**Paolo Pronzato**, Direttore Oncologia Medica IRCCS San Martino di Genova, Coordinatore DIAR Oncoematologia Regione Liguria

**Franco Ripa**, Responsabile Programmazione Sanitaria e Socio-sanitaria, Vicario Direzione Sanità e Welfare Regione Piemonte

**Maria Scatolini**, Head, Molecular Oncology Lab - Fondazione Edo ed Elvo Tempia

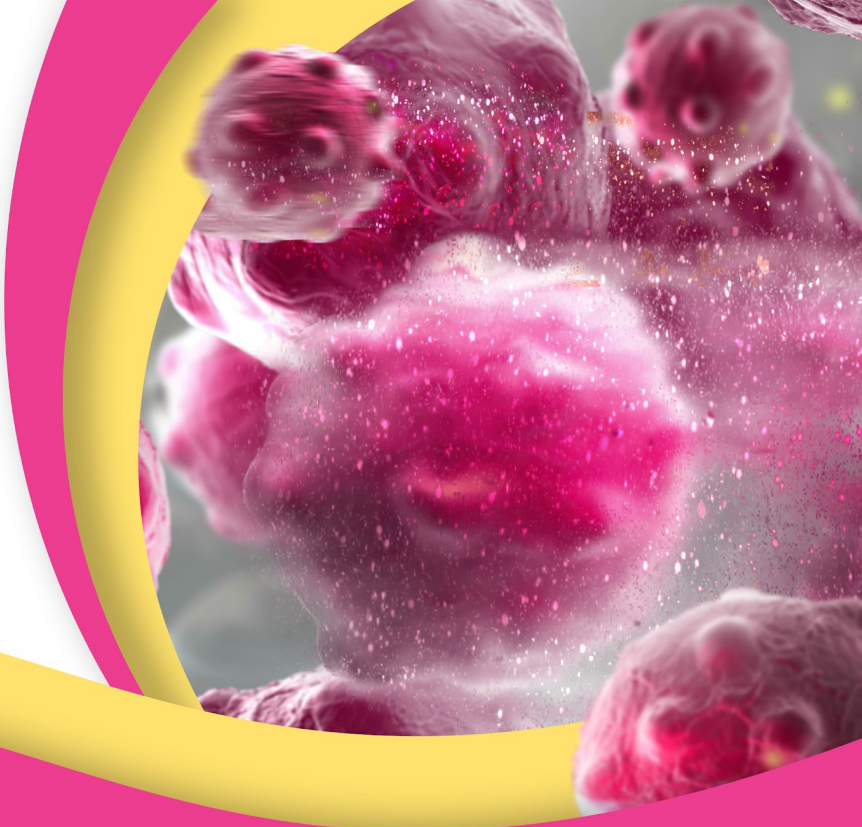
**Giorgio Valabrega**, Professore Associato Dipartimento Oncologia Università degli Studi di Torino e Dirigente Medico S.C.D.U. Oncologia AO Ordine Mauriziano Torino

17,45

## CONCLUSIONI E CALL TO ACTION

**Claudio Zanon**, Direttore Scientifico Motore Sanità

Con il contributo incondizionato di



**ORGANIZZAZIONE**

Anna Maria Malpezzi - 329 97 44 772

**SEGRETERIA**

Elisa Spataro - 350 16 26 379

[segreteria@panaceascs.com](mailto:segreteria@panaceascs.com)

**MOTORE  
SANITÀ**

**panacea**