

FOCUS FRIULI VENEZIA GIULIA

INNOVAZIONE NEI PERCORSI DI CURA DEL MIELOMA MULTIPLO: COME EFFICIENTARE LA FILIERA E VALORIZZARE IL TERRITORIO?



1 DICEMBRE

DALLE 15.30 ALLE 18.30

IN DIRETTA

STREAMING
LIVE



zoom

CON IL PATROCINIO DI



ARCS
Azienda Regionale
di Coordinamento
per la Salute



REGIONE AUTONOMA
FRIULI VENEZIA GIULIA

ASSOCIAZIONE ITALIANA CONTRO
LEUCEMIE, LINFOMI E MIELOMA

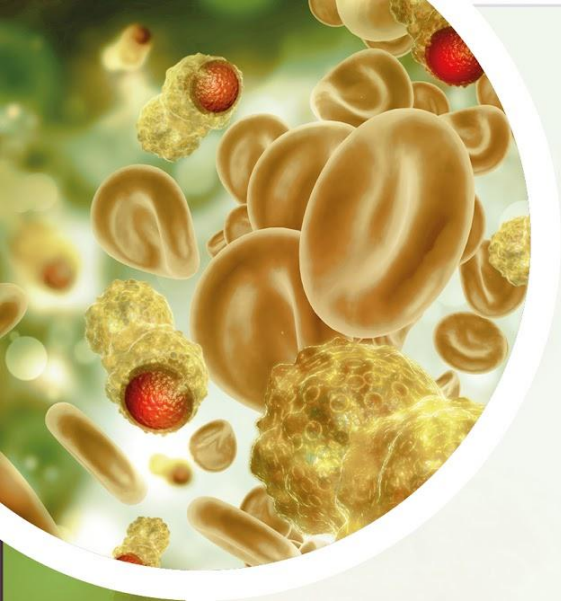


SEZIONE DI UDINE
ODV - Organizzazione di Volontariato

1222-2022
800
ANNI



UNIVERSITÀ
DEGLI STUDI
DI PADOVA



INNOVAZIONE NEI PERCORSI DI CURA DEL MIELOMA MULTIPLO: COME EFFICIENTARE LA FILIERA E VALORIZZARE IL TERRITORIO?

1 DICEMBRE dalle 15.30 alle 18.30

RAZIONALE

Il **mieloma multiplo** è una malattia oncoematologica tra le più comuni che colpisce le plasmacellule del midollo osseo, come linfociti B e plasmacellule sintetizzanti le immunoglobuline, molto importanti per il sistema immunitario e le sue risposte fisiologiche per combattere le infezioni. Se la crescita di queste cellule diventa incontrollata può dare origine al tumore, ostacolando le altre cellule ematiche e dando origine ad un indebolimento del sistema immunitario, ad anemia o a difetti coagulativi. Inoltre le cellule di mieloma producono in grande quantità una proteina detta Componente M (monoclonale), anticorpo che stimola gli osteoclasti, responsabili della demolizione del tessuto osseo e di conseguenza i pazienti colpiti da mieloma sono spesso soggetti anche a fratture ossee.

Nel report AIOM 2020 si può leggere un dato di incidenza della malattia di **5.759 nuovi casi/anno** (uomo 3.019 - donna 2740) e dai dati AIRTUM sappiamo che essa rappresenta 1,3% di tutti i tumori nella donna e 1,2% nell'uomo. L'età è il principale fattore di rischio per il mieloma multiplo: oltre 60% delle diagnosi di mieloma riguardano persone di età > 65 anni e solo 1% delle persone al di sotto dei 40 anni. Le cause del mieloma multiplo non sono ancora del tutto note, anche se recenti studi hanno evidenziato la presenza di anomalie nella struttura dei cromosomi e in alcuni specifici geni nei pazienti affetti dalla patologia.

Dopo la diagnosi è indispensabile definire lo stadio del mieloma, in base al quale si ottengono anche indicazioni sulla prognosi della malattia e sulle scelte terapeutiche. L'innovazione in questi ultimi anni ha prodotto una notevole quantità di opzioni terapeutiche per questi pazienti ed ha segnato per molti di loro una sopravvivenza libera da progressione, con una aspettativa di vita diversa. Ma l'organizzazione è pronta ad accogliere questo cambio di scenario continuo verso la cronicizzazione di malattia? Cosa manca al sistema per essere più efficiente? Cosa ha insegnato l'attuale pandemia nella gestione della filiera assistenziale e nella presa in carico e nella prossimità delle cure per questi pazienti? Come gli sforzi dell'industria possono generare partnership con le istituzioni e cocreare valore per il sistema?



IN DIRETTA





INNOVAZIONE NEI PERCORSI DI CURA DEL MIELOMA MULTIPLO: COME EFFICIENTARE LA FILIERA E VALORIZZARE IL TERRITORIO?

1 DICEMBRE dalle 15.30 alle 18.30

15.30 SALUTI DELLE AUTORITÀ

Moras Ivo, Consigliere Regionale e Presidente III Commissione Permanente Tutela della salute, servizi sociali, alimentazione, previdenza complementare e integrativa Regione Friuli Venezia Giulia

15.45 INTRODUZIONE DI SCENARIO

Paolo Guzzonato, Direzione Scientifica Motore Sanità

16.00 STATO DELL'ARTE NELLA TERAPIA DEL MIELOMA MULTIPLO

Francesca Patriarca, Professore Associato e Responsabile del Centro Trapianti di Udine

16.15 MIELOMA MULTIPLO L'INNOVAZIONE CHE VERRÀ: DALLA TERAPIA AI MODELLI ORGANIZZATIVI

Renato Zambello, Professore UO Ematologia e Immunologia Clinica, Dipartimento di Medicina Università di Padova

16.30 LA TELEFONATA TRA I DUE DIRETTORI: PERCORSI DI CURA, CONTINUITÀ DELLE CURE NEL MIELOMA MULTIPLO: COSA FUNZIONA E COSA CAMBIARE, ESPERIENZA IN EPOCA PANDEMICA

Daniele Pittioni, Direttore Direzione Medica Ospedaliera Gorizia -Monfalcone

16.45 LA SPINTA DELL'INNOVAZIONE TRA NUOVE LINEE DI TERAPIA E SOSTENIBILITÀ: ACCESSO AL FONDO INNOVATIVI O QUALE POSSIBILE GOVERNANCE FUTURA?

Andrea Garlatti, Direttore Dipartimento Scienze Economiche e Statistiche Università di Udine

Valentina Solfrini, Farmaceutica e Dispositivi Regione Emilia Romagna

Gianna Zamaro, Direzione Centrale Salute, Politiche Sociali e Disabilità Regione Friuli Venezia Giulia

17.15 TAVOLA ROTONDA: QUALI NUOVI MODELLI ASSISTENZIALI NEL MIELOMA MULTIPLO?

Moderano:

Claudio Zanon, Direttore Scientifico Motore Sanità

Renato Fanin, Direttore della Clinica Ematologica, Centro Trapianti e Terapie cellulari, Azienda Sanitaria Universitaria Integrata di Udine

- L'attuale rete assistenziale: come velocizzare la corretta diagnosi, come implementare il referral
- Nuovi scenari di cura tra Hub&Spoke e Medicina di prossimità: chi farà cosa?
- Dalle terapie infusionali a quelle sottocute: esempio di riorganizzazione ed impatto sulla rete assistenziale
- La riorganizzazione dei percorsi di cura: bisogni e aspettative del paziente

DISCUSSANT

Adriana Cecchi, Responsabile SOC Politiche del Farmaco, Dispositivi Medici e Protesica
Responsabile Segreteria tecnico-scientifica CEUR

Anna Ermacora, Responsabile presso S.S. Ematologia Azienda Sanitaria Friuli Occidentale

Andrea Garlatti, Direttore Dipartimento di Scienze economiche e Statistiche Università di Udine

Giuseppe Giofrè, Presidente AIL Udine - Associazione Italiana Contro Leucemie Linfomi e Mieloma

Mariagrazia Michieli, Direttore del Centro Trapianti di Aviano e del Dipartimento di Oncologia Medica

Germana Modesti, Direttore f.f. della SOC Farmacia del Presidio Ospedaliero Universitario di Udine, ASU Friuli Centrale

Francesca Patriarca, Professore Associato e Responsabile del Centro Trapianti di Udine

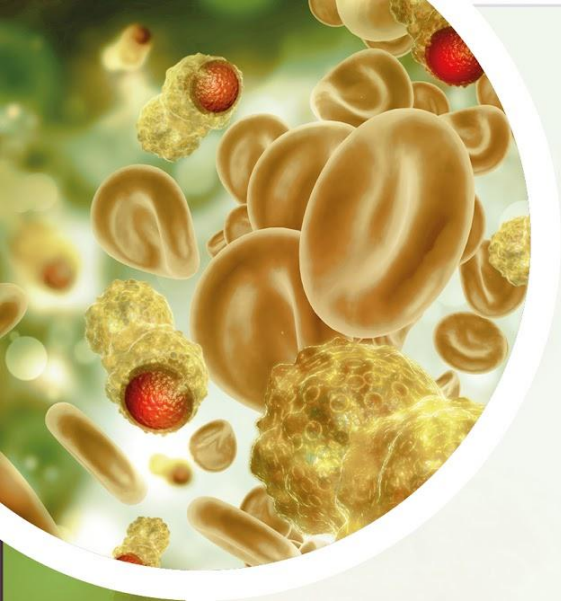
Chiara Roni, Dirigente Farmacista presso Ospedale di Cattinara

Giuseppe Tonutti, Direttore Generale Azienda Regionale di Coordinamento per la Salute (ARCS)

Francesco Zaja, Direttore SC Ematologia Azienda Sanitaria Universitaria Giuliano Isontina

18.20 Q&A E CALL TO ACTION

TUTTI I RELATORI SONO STATI INVITATI



INNOVAZIONE NEI PERCORSI DI CURA DEL MIELOMA MULTIPLO: COME EFFICIENTARE LA FILIERA E VALORIZZARE IL TERRITORIO?

1 DICEMBRE dalle 15.30 alle 18.30

SUMMEET

PROVIDER ECM:

N° 604 - SUMMEET SRL

ACCREDITAMENTO ECM-AGENAS:

604-327019

TIPOLOGIA:

FAD

Codice di accesso alla piattaforma FAD:

119721

Medici Chirurghi (EMATOLOGIA; MALATTIE INFETTIVE; ONCOLOGIA) + Farmacia Ospedaliera

La durata dell'evento è di 3 ore formative, per un totale di 4,5 crediti ecm.

REGISTRAZIONE E ACCESSO

La registrazione e accesso al corso potranno essere effettuate collegandosi al seguente link:

<https://fad.summeet.it>

IMPORTANTE: L'iscrizione al corso dovrà avvenire prima dell'inizio dello stesso

ISTRUZIONI

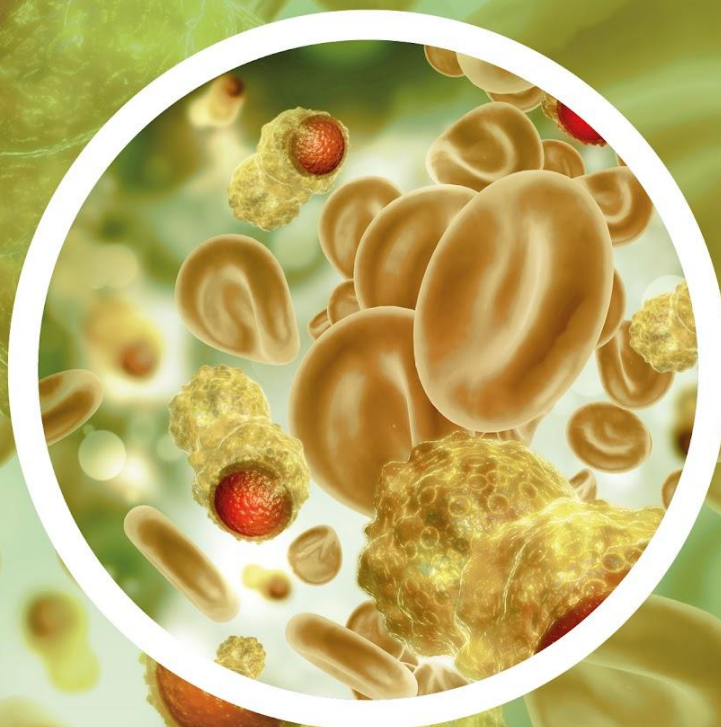
- In caso di primo accesso al sito compilare il form di creazione utente (da "REGISTRAZIONE")
 - In caso di utente già registrato al sito accedere con le proprie credenziali (Username & Password)
 - Trovare il corso attraverso la funzione cerca, inserendo codice ECM: 604-327019
 - Iscrivere al corso prima dell'inizio dell'evento
 - Alla conclusione del meeting, effettuando nuovamente l'accesso sulla piattaforma, fare clic su "Test di verifica dell'apprendimento" disponibile sulla pagina dell'evento per compilare il questionario ecm.
- Il test può essere effettuato massimo CINQUE volte e sarà considerato superato al corretto completamento del 75% dei quesiti proposti.
- Subito dopo sarà possibile compilare il questionario sulla qualità percepita

IMPORTANTE: Per avere diritto ai crediti ecm, tale procedura andrà completata entro 72 ore dalla conclusione del corso.

CON IL CONTRIBUTO INCONDIZIONATO DI

janssen  Oncology

PHARMACEUTICAL COMPANIES OF *Johnson & Johnson*



ORGANIZZAZIONE

Barbara Pogliano

b.pogliano@panaceascs.com

SEGRETERIA

meeting@panaceascs.com

380 89 16 835

