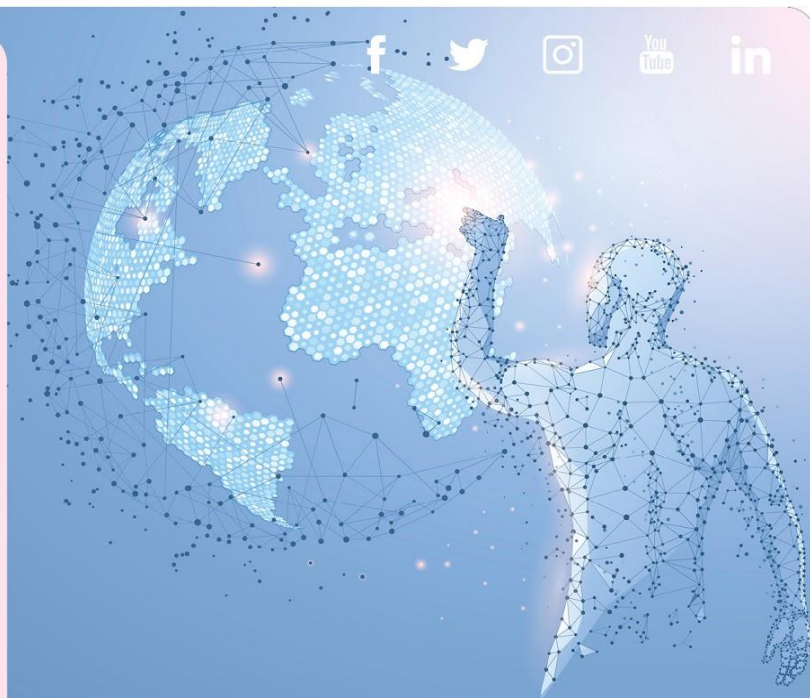


27  
10  
20

## IL PAZIENTE REUMATOLOGICO LOMBARDO PERCORSI DI CURA POST COVID



**27 OTTOBRE 2020**  
**Dalle 11.00 alle 13.00**



Le malattie reumatiche sono più di 150, alcune rare ma tutte sono in aumento ovunque, così pure la spesa sociale, pari allo 0,2% del Pil, e quella sanitaria, basti dire che solo i costi diretti ammontano allo 0,6% della spesa sanitaria totale. Per far fronte a questo genere di patologie molte Regioni Italiane da diversi anni hanno creato delle reti regionali per indirizzare al meglio i malati e per garantire un grado di assistenza uguale su tutto il territorio.

La Regione Lombardia ancora non dispone di una rete reumatologica, una mancanza che può rendere più difficoltoso per i cittadini lombardi l'accesso alle opzioni terapeutiche più efficaci, ai farmaci biosimilari che adeguatamente utilizzati permettono a parità di efficacia un risparmio economico garante della sostenibilità e del reimpiego delle risorse per una precoce assunzione regionale delle terapie innovative attuali e future, nonché alla medicina di precisione.

Per fare un punto della situazione sulla creazione di una futura Rete e sul modello gestionale da applicare per l'implementazione delle terapie più efficaci in Lombardia, Mondosanità vuole riunire gli specialisti del settore, dei MMG e dei dermatologi per ciò che concerne le patologie di loro specifica competenza. Particolare attenzione verrà dedicata ai percorsi di cura dei pazienti reumatologici nel periodo post-Covid.

Intervieni in diretta su [www.mondosanita.it](http://www.mondosanita.it)

**Mondosanità**

# IL PAZIENTE REUMATOLOGICO LOMBARDO || PERCORSI DI CURA POST COVID

## TEMI

- *Comunicazione virtuosa ai cittadini*
- *Liste d'attesa*
- *Collegamento Ospedale-Territorio*
- *i Malati Reumatici nell'era Post COVID*
- *Verso una Rete Reumatologica Lombarda*
- *L'esempio dell'Artrite Reumatoide*

## FACULTY

**Carlo Borghetti**, Componente III Commissione Sanità e Politiche Sociali Regione Lombardia

**Roberto Felice Caporali**, Direttore UOC Reumatologia Clinica ASST Gaetano Pini CTO, Milano

**Rolando Cimaz**, Reumatologo. Direttore UOC Reumatologia Clinica Pediatrica ASST G. Pini-CTO

**Oscar Massimiliano Epis**, Direttore Dipartimento Polispecialistico SC Reumatologia, Ospedale Niguarda, Milano

**Franco Franceschini**, Direttore UOC Reumatologia e Immunologia Clinica ASST Spedali Civili Brescia

**Paola Faggioli**, Responsabile Dirigente Medico, Unità Operativa Semplice, Ospedale Nuovo di Legnano, Milano

**Marco M. Fumagalli**, Componente III Commissione Sanità e Politiche Sociali Regione Lombardia

**Gabriella Levato**, MMG Milano

**Massimiliano Limonta**, Responsabile UOSD Reumatologia, ASST Papa Giovanni XXIII Bergamo

**Massimo Lombardo**, Direttore Generale ASST Spedali Civili di Brescia

**Carlo Maurizio Montecucco**, Direttore SC Reumatologia, Fondazione IRCSS Policlinico San Matteo di Pavia

**Alessandra Piatti**, Dirigente Struttura Reti Clinico-Assistenziali e Organizzative e Ricerca, Regione Lombardia

**Maria Grazia Pisu**, Presidente Alomar ODV

**Luigi Sinigaglia**, Presidente Nazionale della Società Italiana di Reumatologia (SIR)

**Silvia Tonolo**, Presidente Associazione Nazionale Malati Reumatici

Tutti i Relatori sono stati invitati

**MODERANO**

**Giulia Gioda**, Giornalista Scientifico  
**Gabriella Levato**, MMG Milano

27  
10  
20

Con il patrocinio di:



## ORGANIZZAZIONE e SEGRETERIA

Anna Maria Malpezzi

[segreteria@panaceascs.com](mailto:segreteria@panaceascs.com)

+39 329 9744772

Con il contributo incondizionato di



IT-MeD

